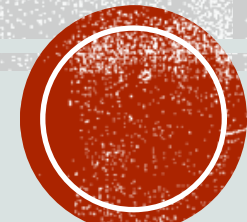




GŁÓWNY  
INSPEKTORAT  
WETERYNARII

# PPR-PESTE DES PETITS RUMINANTS (POMÓR MAŁYCH PRZEŻUWACZY)



Główny Inspektorat Weterynarii, ul. Wspólna 30, 00-930 Warszawa  
e-mail: [wet@wetgiw.gov.pl](mailto:wet@wetgiw.gov.pl)  
tel. 22 623 17 17, 22 623 20 89

[www.wetgiw.gov.pl](http://www.wetgiw.gov.pl)

07.03.2025

# SYTUACJA EPIDEMIOLOGICZNA W UE I KRAJACH SĄSIADUJĄCYCH



GŁÓWNY  
INSPEKTORAT  
WETERYNARII

Liczba ognisk zgodnie z danymi ADIS od 01.01.2024-19.02.2025:

- Bułgaria-1
- Grecja-86
- Rumunia-67 – ale ostatnie ognisko - ...
- Węgry-3 (pierwsze ognisko 24.01.2025)
  
- Turcja-22



# WĘGRY



Pierwsze ognisko choroby potwierdzono 24.01.2025 w pobliżu granicy węgiersko-słoweńskiej (miasto Szentgyörgyvölgy)-komitat administracyjny Zala. Zgodnie z informacjami przekazanymi za pośrednictwem Komisji Europejskiej, do gospodarstwa, w którym stwierdzono ognisko, 15 stycznia 2025 r. została dostarczona przesyłka owiec wysłana z miejsca gromadzenia w Rumunii ( RO wstrzymała certyfikację przesyłek do czasu wyjaśnienia). Gospodarstwo liczyło 1810 owiec, 12 padło, 1798 sztuk uśmiercono.



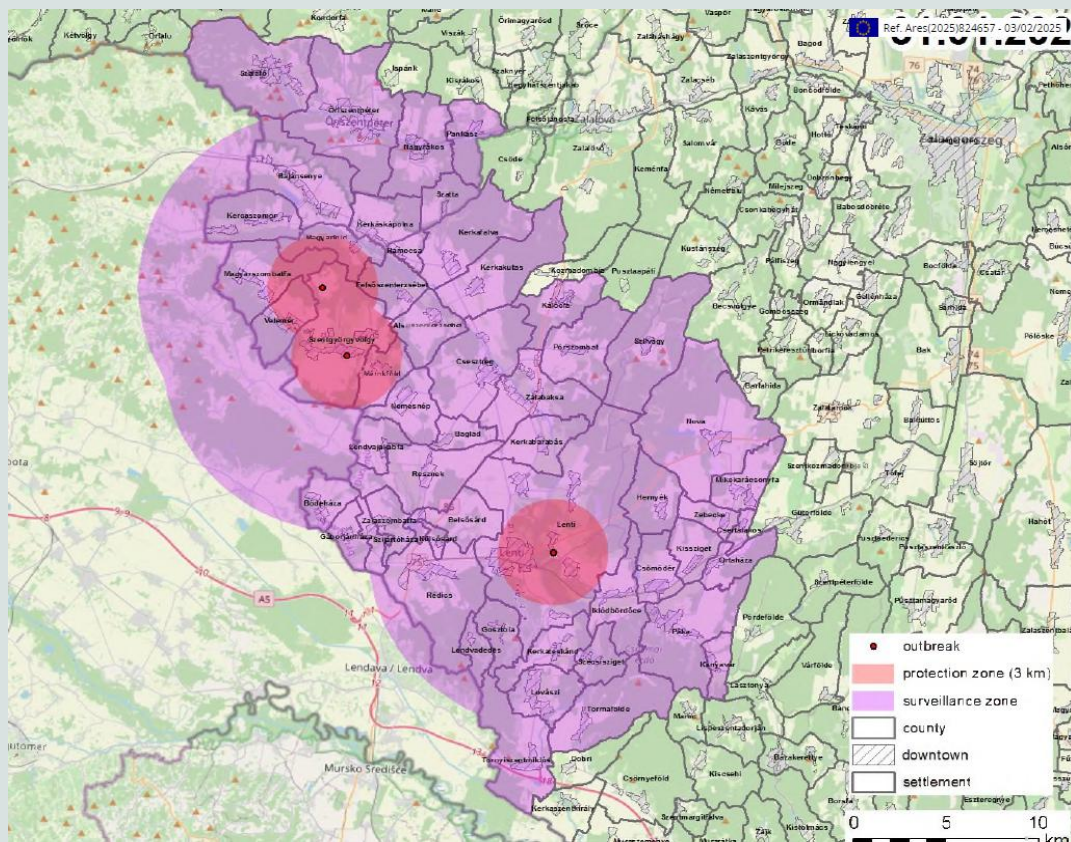
GŁÓWNY  
INSPEKTORAT  
WETERYNARII





## WĘGRY

- 2 ognisko choroby stwierdzono w obrębie obszaru objętego ograniczeniami - w stadzie 1146 owiec, z czego 401 sztuk=> PCR+ .Padła 1 sztuka, 1145 uśmiercono.
- 3 ognisko poza dotychczasowymi ooo-gospodarstwo liczące 20 sztuk, z czego 3 sztuki chore. Uśmiercono 20 sztuk.



Lokalizacja ogniska 3 na Węgrzech



# DECYZJA WYKONAWCZA KOMISJI UE DOTYCZĄCA POMORU MAŁYCH PRZEŻUWACZY (PPR) NA WĘGRZECH I W SŁOWENII

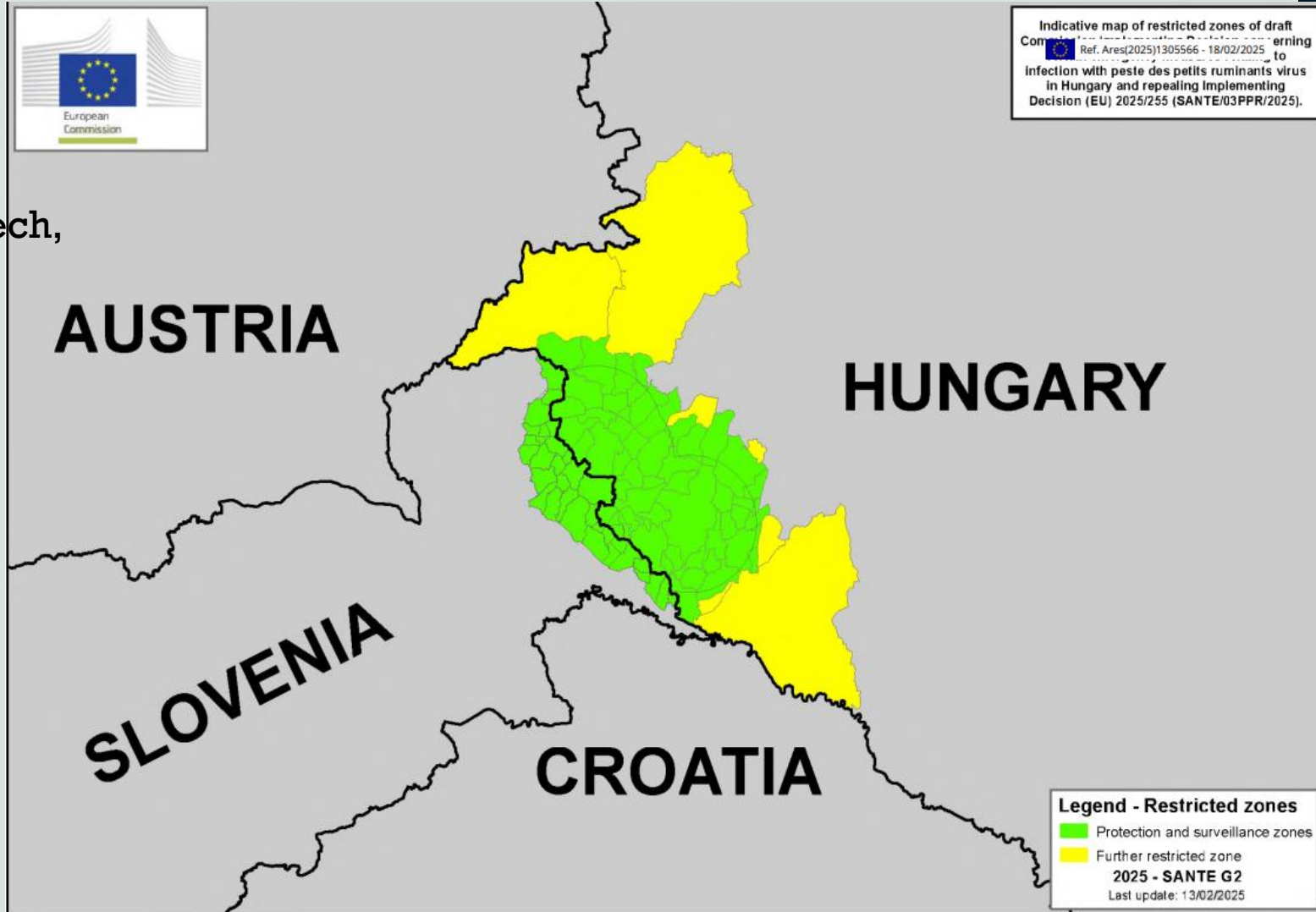


GŁÓWNY  
INSPEKTORAT  
WETERYNARII

Obszar objęty ograniczeniami – Na Węgrzech i w Słowenii ustanowiono obszary:

- zapowietrzony
- zagrożony
- dodatkowy

(rozszerzony ooo na Węgrzech, gdzie choroba może się rozprzestrzeniać).



# DECYZJA WYKONAWCZA KOMISJI UE DOTYCZĄCA POMORU MAŁYCH PRZEŻUWACZY (PPR) NA WĘGRZECH I W SŁOWENII

Zakaz przemieszczania owiec i kóz

- Zwierzęta nie mogą opuszczać strefy ograniczeń, chyba że są transportowane bezpośrednio do rzeźni na terenie Węgier i spełniają określone warunki sanitarne.

Dodatkowe środki kontroli

- Wprowadzenie surowych zasad transportu zwierząt (dezynfekcja, plombowanie pojazdów).
- Inspekcje weterynaryjne maksymalnie 24 godziny przed transportem.
- Monitoring sytuacji i dostosowywanie ooo.

**Powody wdrożenia środków**

- Wysokie ryzyko rozprzestrzenienia się choroby, ponieważ jedno z nowych ognisk wykryto poza obszarem objętym ograniczeniami.



# POMÓR MAŁYCH PRZEŻUWACZY(PPR)-ETIOLOGIA



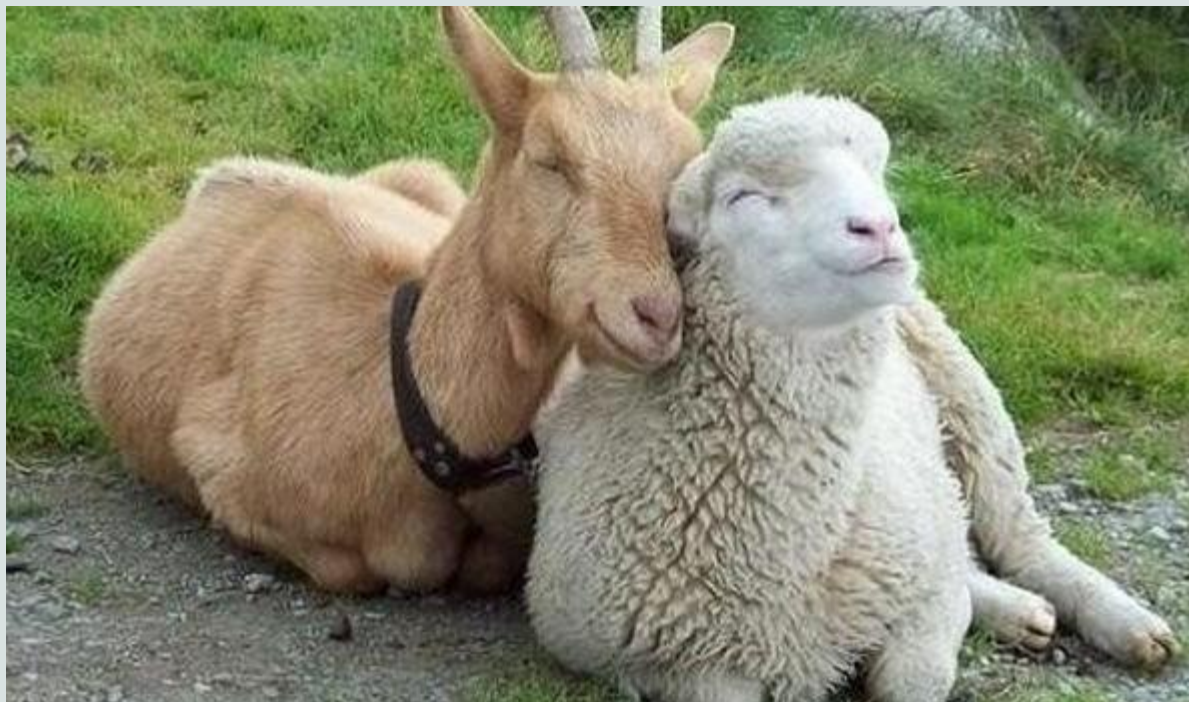
GŁÓWNY  
INSPEKTORAT  
WETERYNARII

- Wirus pomoru małych przeżuwaczy (PPRV)
- Wrażliwy na temperaturę- ginie natychmiast w temp. 70 stopni
- Ginie szybko w:
  - suchym środowisku
  - świetle UV
  - rozkładających się zwłokach
  - dojrzewającej tuszy
- Przeżywa kilka miesięcy w mrożonym i solonym mięsie
- Obecny w mleku 1-2 dni przed pojawieniem się objawów i do 45 dni po wyzdrowieniu
- Obecność w kale zarażonych- nawet do 3 miesięcy po wyzdrowieniu



# PPR-GATUNKI WRAŻLIWE

- Kozy- najbardziej wrażliwe
- Owce- przebieg łagodniejszy niż u kóz
- Wielbłądowate- rzadko
- Bydło bawoły, świnie: przebieg subkliniczny, powstawanie specyficznych przeciwciał, BRAK WYDALANIA WIRUSA- nie mają znaczenia w szerzeniu choroby
- Dzikie zwierzęta- zdarzały się przypadki kliniczne, niewielkie znaczenie w szerzeniu choroby
- Nie ma nosicielstwa



<https://samequizy.pl/owce-i-kozy-teoria/>



# PPR-EPIDEMIOLOGIA

- Kontakt bezpośredni- droga kropelkowa do 10 m-  
Wirus obecny: w ślinie, wyptywach z jamy ustnej i  
worka spojówkowego,
- Przenoszenie przez owady- małe znaczenie
- Kontakt pośredni (m.in. przeniesienie na butach,  
ubraniach)możliwe, ale mniejsze znaczenie.



<https://www.topagrar.pl/produkcja-zwierzeca/pomor-malych-przezuwaczy-ppr-w-europie-jakie-objawy-choroby-2818840>



# PPR-OBJAWY, ŚMIERTELNOŚĆ



GŁÓWNY  
INSPEKTORAT  
WETERYNARII

- Czas inkubacji- 2-6 dni
- Silne właściwości immunosupresyjne
- Nagła wysoka gorączka (40-41 C)
- Ołupienie, utrata apetytu
- Surowiczy wypływ z nosa, zapalenie spojówek,
- Ślinienie
- Ogniskowe zmiany martwicze na błonie śluzowej nosa
- Ronienie
- Dusznosc- zapalenie płuc
- Silna biegunka wodnista, czasem z domieszką krwi
- Wyniszczenie, odwodnienie
- Wysoka śmiertelność u kóz, niższa u owiec  
-śmierć po 5-10 dniach
- Wyzdrowienie po 10-15 dniach-trwała odporność po przechorowaniu





- Bibliografia
- Slajd 7-11, informacje na podstawie materiałów eksperckich prof. dr hab. Jarosława Kaby.



**DZIĘKUJĘ ZA UWAGĘ**

